

Межколесный дифференциал с электрической блокировкой "EATON" на мост "Тимкен" и "Спайсер"



Порядок установки комплекта дифференциал с электрической блокировкой "EATON" на передний и задний мост "Тимкен" и "Спайсер"

Комплект поставки

Дифференциал 2705-2403014 (адаптированный под УАЗ)	1шт
Жгут проводов с клавишей и блоком управления	1к-т
Комплект усиленных ШРУСов/Полуосей	1к-т
Фланец	2шт
Прокладка фланца, стопорное кольцо	2шт
Скоба фиксации электромуфты	1шт
Кольцо компенсатор (мост Тимкен)	1шт
Регулировочное кольцо	1шт
Инструкция по установке	1шт
Упаковочная коробка	1шт

Как функционирует дифференциал с электрической блокировкой «EATON»



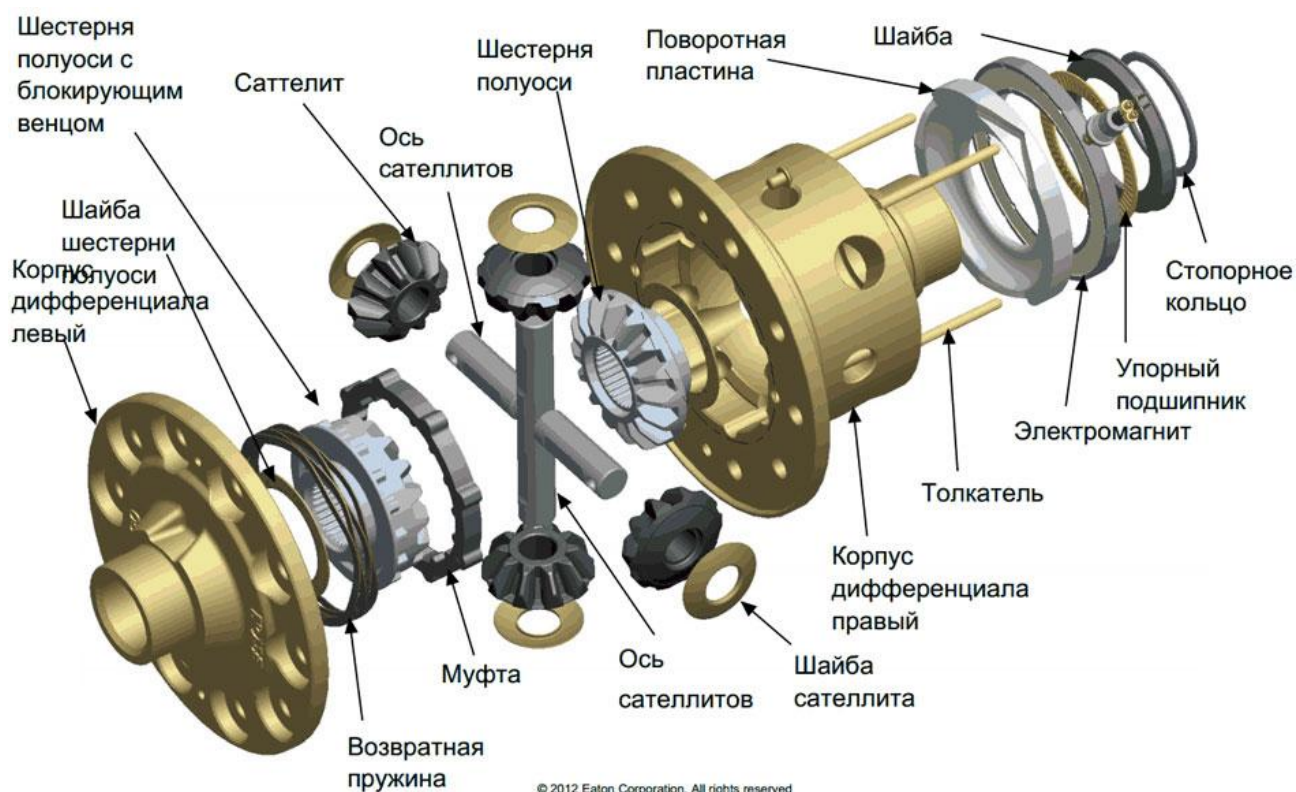
- Водитель включает дифференциал, нажав кнопку на приборной панели;
- Рекомендуется включать блокировку при скорости а/м не выше 5 км/ч;
- При пробуксовке одного из ведущих колес дифференциал

позволяет заблокировать ось на 100%;

- Принудительно выключается нажатием кнопки;
- Автоматически отключается при скорости 30 км/ч. (действует при электронном спидометре)

Возможно подключение без контроллера, что исключает автоматическое отключение

Все работы по установке Дифференциала с электрической блокировкой "EATON" должны производиться в соответствии с руководством по ремонту автомобиля, на сертифицированных СТО с оформлением заказ-наряда, который необходимо сохранить на весь гарантийный срок. Срок гарантии 12 месяцев. В противном случае гарантия снимается.



Мост Тимкен:

1. Сливаем масло.
2. Половиним мост, вынимаем полуоси (или шруса).
3. Снимаем дифференциал, откручиваем ведомую шестерню, хвостовик не трогаем.
4. Снимаем подшипники с дифференциала, при необходимости заменяем на новые каталожный № 7510.
5. Одеваем подшипники на дифференциал.
6. Устанавливаем ведомую шестерню на дифференциал (наживляем крест на крест)
7. Регулируем подшипник со стороны электромуфты пластинами. Зазор между ведомой и ведущей шестернями 1 – 3 мм между зубьями.
8. Снимаем дифференциал, откручиваем ведомую шестерню, ставим в картер моста для определения места приваривания скобы фиксации электромуфты
9. Прихватываем сваркой скобу фиксации электромуфты по месту.
10. Достаем дифференциал, обвариваем скобу фиксации электро муфты по месту.
11. Сверлим отверстие d 13 под вывод электрического провода на верхней части картера моста.
12. Снимаем дифференциал, одеваем ведомую шестерню (при сборке дифференциала с ведомой шестерней необходимо резьбовую часть винтов перед затягиванием обезжирить и смазать резьбовым герметиком анаэробным средней фиксации типа «Loctite - 270», «Унигерм-7», «Permabond-130» в целях предотвращения самоотворачивания.)
13. Ставим дифференциал в сборе в картер.

14. Регулируем подшипник крышки картера моста, используя кольцо компенсатор и регулировочные шайбы.
15. Собираем мост стяжными болтами.
16. Ставим мост по месту на авто, ставим полуоси (или шруса)
17. Протягиваем проводку и соединяем с кнопкой (тумблером)
18. Проверяем включение, выключение блокировки (желательно на подъемнике)
19. Заливаем масло (рекомендованное масло класса вязкости по SAE75W90 или 80W90 группа по API GL-5, GL-4/5).

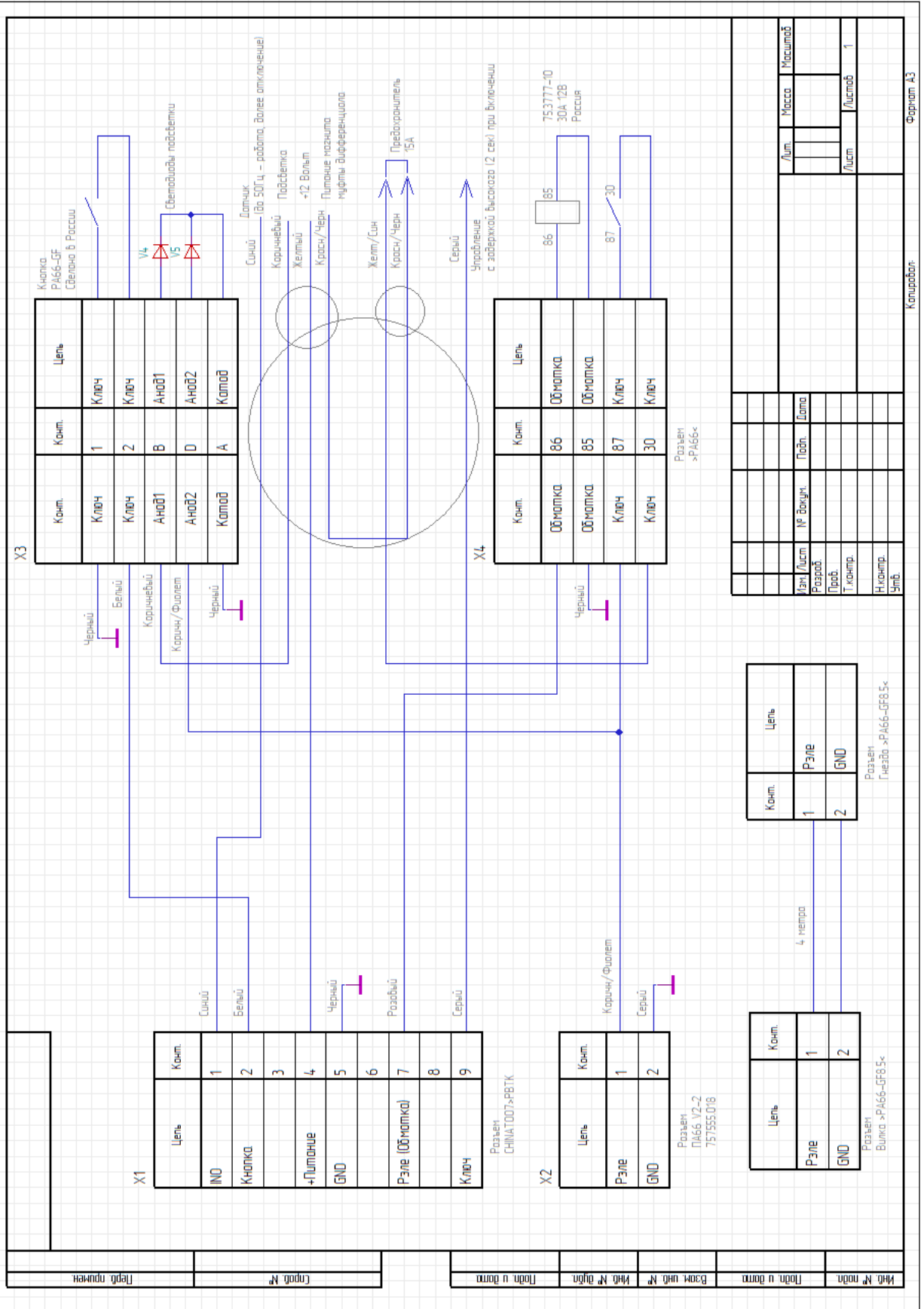
Мост Спайсер:

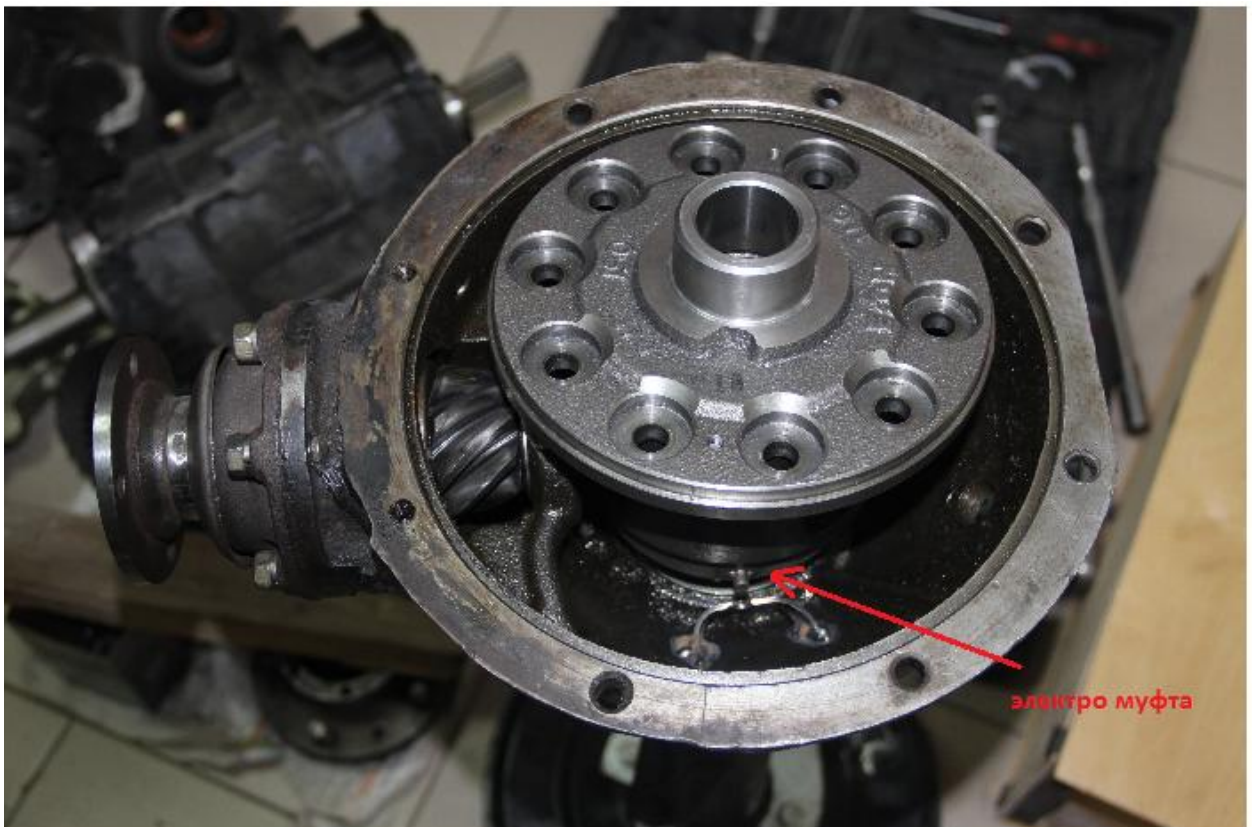
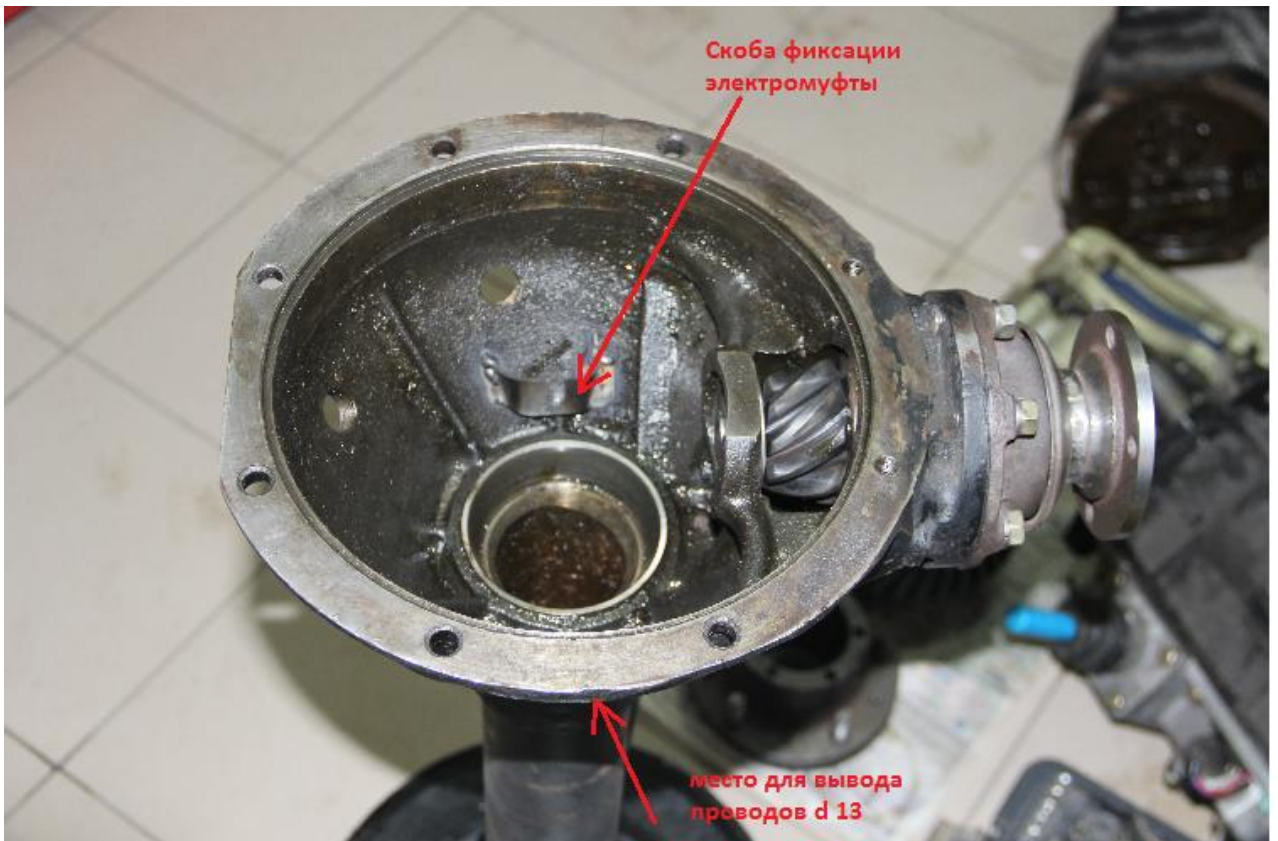
1. Сливаем масло.
2. Откручиваем крышку картера, вынимаем полуоси (или шруса).
3. Снимаем дифференциал, откручиваем ведомую шестерню.
4. Снимаем подшипники с дифференциала, при необходимости заменяем на новые каталожный № 7510.
5. Одеваем подшипники на дифференциал.
6. Ставим дифференциал в картер, фиксируем бугелями (на правый бугель ставим пластину фиксации электромагнита).
7. Сверлим отверстие d 13 под вывод электрического провода на верхней части картера моста.
8. Снимаем дифференциал, одеваем ведомую шестерню (при сборке дифференциала с ведомой шестерней необходимо резьбовую часть винтов перед затягиванием обезжирить и смазать резьбовым герметиком анаэробным средней фиксации типа «Loctite - 270», «Унигерм-7», «Permabond-130» в целях предотвращения самоотворачивания).
9. Ставим дифференциал в сборе в картер, фиксируем бугелями (на правый бугель ставим пластину фиксации электромагнита).
10. Регулируем дифференциал. Зазор ведомой шестерни относительно хвостовика. Свободный ход от 1 до 3 мм.
11. Затягиваем бугеля, ставим полуоси (или шруса).
12. Протягиваем проводку и соединяем с кнопкой (тумблером).
13. Проверяем включение, выключение блокировки (желательно на подъемнике).
14. Ставим крышку картера, заливаем масло (рекомендованное масло класса вязкости по SAE75W90 или 80W90 группа по API GL-5, GL-4/5).
15. Одеваем фланец на полуось, фиксируя стопорным кольцом. Вставляем полуоси шлицевой частью, закрепляем болтами фланец к ступице согласно руководства по эксплуатации.

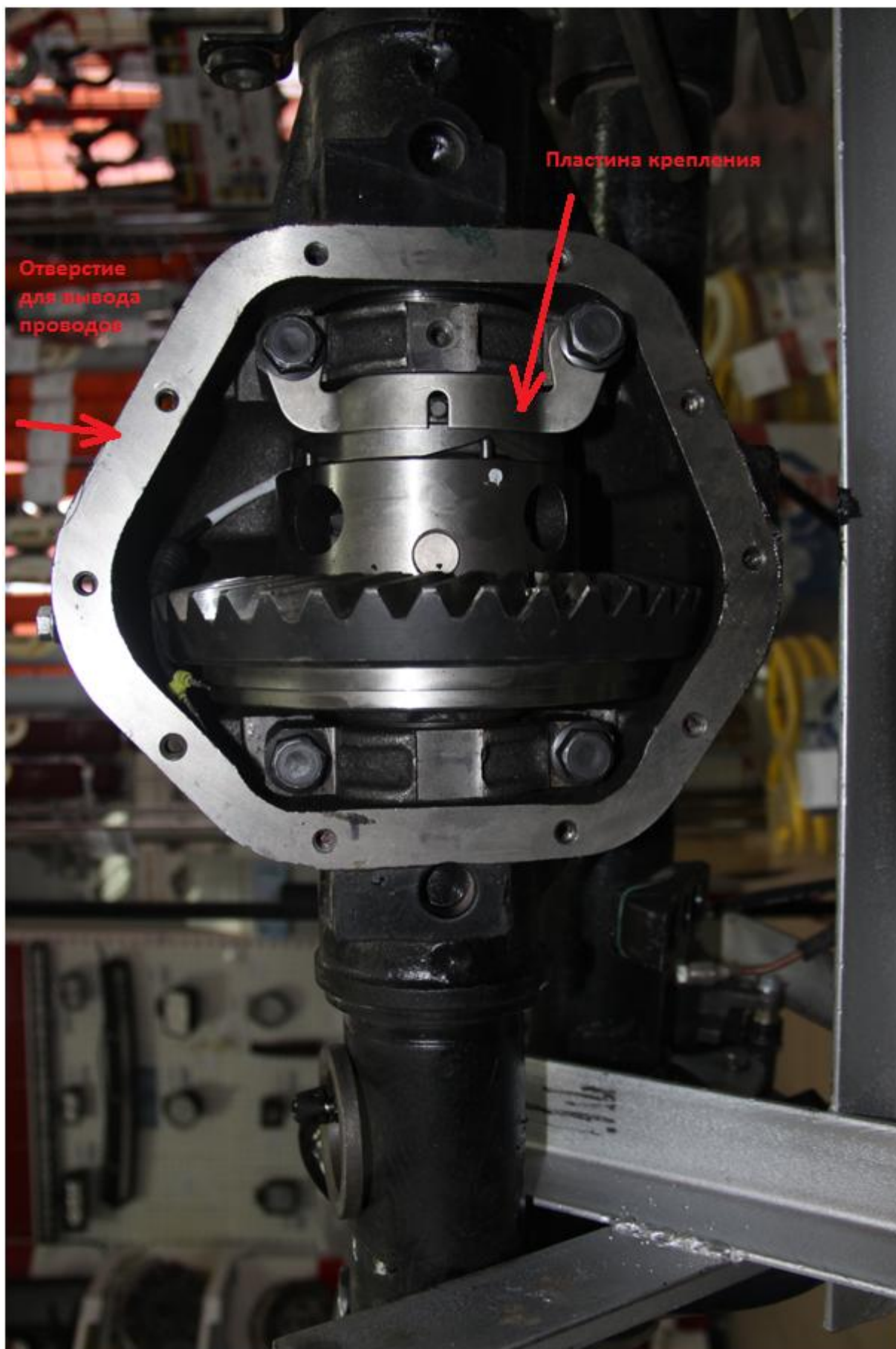
Внимание:

При эксплуатации автомобиля в тяжелых дорожных условиях, необходимо использовать масло вязкости по SAE 75W140 группа по API GL-6).

Схема подключения проводов







Внимание!

Все работы по установке Дифференциала с электрической блокировкой "EATON" должны производиться в соответствии с руководством по ремонту автомобиля, на сертифицированных СТО с оформлением заказ-наряда, который необходимо сохранить на весь гарантийный срок. Срок гарантии 12 месяцев. В противном случае гарантия снимается.

Все основные работы по установке и регулировке дифференциала можно найти в руководстве по ремонту и эксплуатации автомобиля.

Сертификация данной запасной части не является обязательной